

## ФОРМИРОВАНИЕ МОТИВАЦИОННО-ВОЛЕВОГО КОМПОНЕНТА СУВЕРЕННОСТИ ЛИЧНОСТИ СТУДЕНТА ТЕХНИЧЕСКОГО ВУЗА



А. А. Шилова, студентка

e-mail: alex\_shilova@inbox.ru

ФГБОУ ВО «Калининградский государственный  
технический университет»

Н. Ю. Бугакова, д-р пед. наук

e-mail: bugakova@klgtu.ru

ФГБОУ ВО «Калининградский государственный  
технический университет»

Мотивационно-волевой компонент является важным для развития активности, ответственности, индивидуальности студента технического вуза, то есть его суверенизации. Проведенные исследования показывают важность суверенности личности для ее самоопределения в профессиональной деятельности. Авторами разработана анкета и проведен опрос по методикам С. К. Нартовой-Бочавер и диагностики уровня социальной фрустрированности, который выявил выраженный мотивационно-волевой компонент суверенизации личности у студентов 2-х и 3-х курсов. Полученные данные позволяют сделать вывод о необходимости разработки программы развития суверенизации личности в ходе обучения студентов в вузе.

***Ключевые слова:** суверенность, уверенность, личность, стратегии, мотивационно-волевой компонент, самостоятельность.*

### ВВЕДЕНИЕ

Проблема суверенности личности имеет относительно недавнюю историю исследования (А. В. Брушлинский, С. К. Нартова-Бочавер, С. Л. Рубинштейн и другие). К основным свойствам личности, выделенным авторами, относят: активность, ответственность, самоконтроль, достоинство, самооценку, самоопределение и др. В психологической науке суверенность трактуется как личностная характеристика, выражающаяся в глубоком познании действительности и освоении социальной среды. Предпосылкой осознания личностью своей суверенности является кристаллизация «Я», зрелость эмоционально-психологического отношения к миру, развитие самосознания [1–5].

Предполагается, что суверенность психологического пространства может быть представлена как совокупность границ, определяющих приватность различных секторов психологического пространства личности. Эти секторы определяются как:

- 1) суверенность физического тела (СФТ) – предупреждение несанкционированного вторжения в состояния соматического благополучия;
- 2) суверенность территории (СТ) – предупреждение нарушения границ приватного пространства;
- 3) суверенность мира вещей (СВ) – утверждение уважительного отношения к личной собственности;
- 4) суверенность привычек (СП) – отстаивание человеком временной регламентации своей жизни;
- 5) суверенность социальных связей (СС) – приватность круга друзей, знакомых, близких;

б) суверенность ценностей (СЦ) – свобода в выборе мировоззренческих ориентиров и эстетических предпочтений [4].

Структура, формирующая суверенизацию личности, состоит из взаимосвязанных компонентов. К ним относится мотивационно-волевой компонент, направленный на развитие самостоятельности, ответственности, активности, индивидуальности студентов. Знаниевый (когнитивный) компонент включает совокупность знаний, умений, навыков студентов, направленных на развитие суверенизации личности. Деятельностный компонент определяет умения студентов самостоятельно принять решения, работать в группе, сотрудничество.

В настоящее время существует проблема суверенизации студентов к условиям образовательной среды. Студент часто сталкивается с сложностями в коммуникации со сверстниками. В основном студенты 1–3-го курсов технического вуза испытывают трудности, которые каждый впоследствии в силах самостоятельно решить. Для решения данной проблемы необходимо исследовать себя и научиться работать над развитием суверенизации личности. Каждый студент на этапе обучения формирует свою личность и готовится к будущей «взрослой» жизни. Это невозможно сделать без грамотно сформированной суверенизации личности, поскольку суверенность является одним из основных компонентов психологической стабильности и благополучия человека. Для подтверждения актуальности проблемы исследования студенты 1–3-го курсов ФГБОУ ВО «Калининградский государственный технический университет» в количестве 76 человек прошли тестирование по методике С. К. Нартовой-Бочавер и методике диагностики уровня социальной фрустрированности. Результаты тестирования показали низкий уровень мотивационно-волевого компонента суверенизации у студентов 1-го курса. Вышеизложенное подтверждает **актуальность исследования**, которая определяется необходимостью формирования мотивационно-волевого компонента суверенности личности студента технического вуза.

### **ОБЪЕКТ, ПРЕДМЕТ ИССЛЕДОВАНИЯ**

Объектом исследования в данной работе является мотивационно-волевой компонент суверенности личности студентов.

Предметом исследования является процесс суверенизации личности студентов в стратегиях поведения в образовательной среде технического вуза.

### **ЦЕЛЬ И ЗАДАЧИ ИССЛЕДОВАНИЯ**

Целью работы являлось определение сформированности мотивационно-волевого компонента суверенности личности студентов 1–3-го курсов технического вуза.

Задачи исследования включали в себя:

1. Теоретический анализ по проблеме суверенизации личности.
2. Анкетирование студентов 1–3-го курсов по адаптации к образовательной среде вуза и формированию мотивационно-волевого компонента суверенности личности на каждом курсе.
3. Статистическую обработку результатов исследования.

### **МЕТОДЫ ИССЛЕДОВАНИЯ**

В работе использовались теоретический и эмпирический методы анализа данных.

Эмпирическая база: студенты 1–3-го курсов ФГБОУ ВО «Калининградский государственный технический университет» (N = 76).

Студенты выполняли два теста:

1. Основной тест «Исследование по методике С. К. Нартовой-Бочавер». Сравнение основных секторов, формирующих суверенность личности.
2. Далее «Методика диагностики уровня социальной фрустрированности».

Проведено определение уровня фрустрированности студентов, определение показателей мотивационно-волевого компонента суверенизации личности студентов.

Тестирование проводилось с помощью Yandex Forms, обработка данных производилась в Microsoft Office Excel.

### РЕЗУЛЬТАТЫ ИССЛЕДОВАНИЯ

В анкетировании приняли участие 76 респондентов, среди которых 72,4 % – женщины и 27,6 % – мужчины. Среди опрошиваемых на 1-м курсе обучаются 38,2 %, на 2-м и 3-м курсах – 61,8 %.

По результатам тестирования по методике С. К. Нартовой-Бочавер был определен общий показатель суверенности СПП (рисунок 1). Для его определения необходимо найти алгебраическую сумму:  $СПП = СФТ + СТ + СВ + СП + СС + СЦ$ , в дальнейшем по таблице определить уровень.

Таблица – Теоретические данные СПП (СПП = 80 (100 %) – теоретический уровень)

0 – 20 % – низкий уровень
21 – 40 % – пониженный уровень
41 – 60 % – средний уровень
61 – 80 % – повышенный уровень
81 – 100 % – высокий уровень

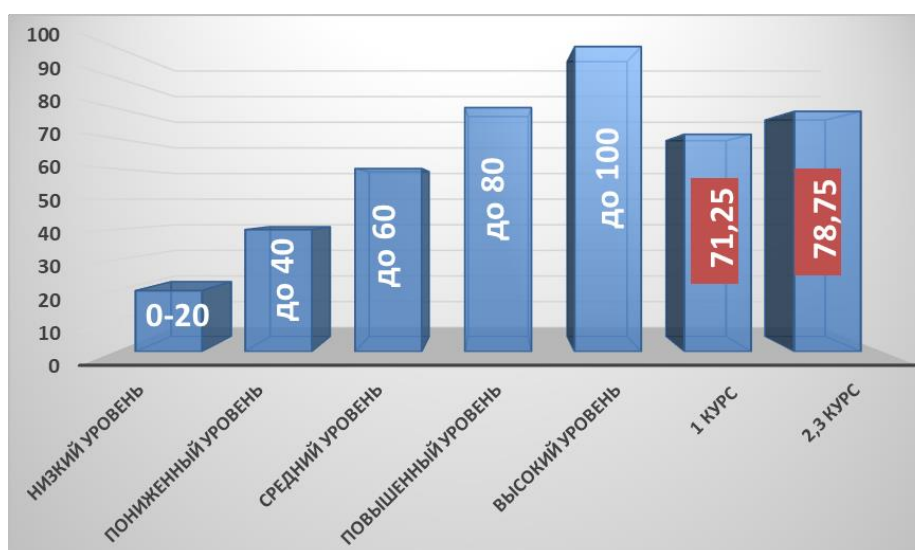


Рисунок 1 – Уровень общего показателя суверенности (СПП) у студентов 1–3-го курсов (%)

Производя анализ данных, приведенных на рисунке 1, стоит отметить, что опрошиваемые 1–3-го курсов обладают повышенным уровнем общего показателя суверенности (1-й курс – 57 (71,25 %), 2-3-й курсы – 63 (78,75 %)).

На рисунках 2–7 изображена информация об уровнях составляющих суверенности личности у опрошиваемых респондентов.

Производя анализ суверенности психологического пространства, можно сделать следующее анализирующее заключение: у студентов 1–3-го курсов наблюдается повышенный уровень СФТ (рисунок 2) (1-й курс – 64,28 %; 2-3-й курсы – 78,57 %). Стоит отметить, что процентное содержание 2-3-го курсов превышает 1-й курс на 14,29 %. Данный факт свидетельствует о более сильном явлении отсутствия попыток нарушения соматического благополучия у студентов 2-го и 3-го курсов.

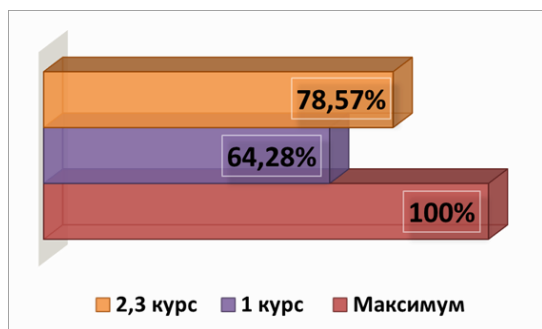


Рисунок 2 – Суверенность физического тела (СФТ)

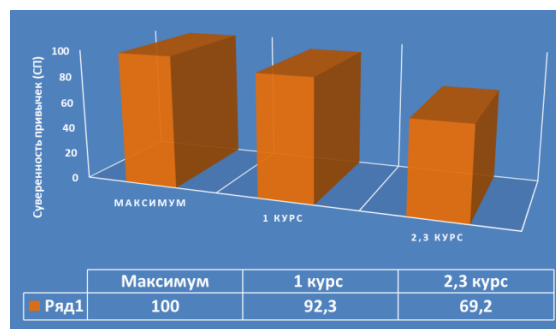


Рисунок 5 – Суверенность привычек (СП)

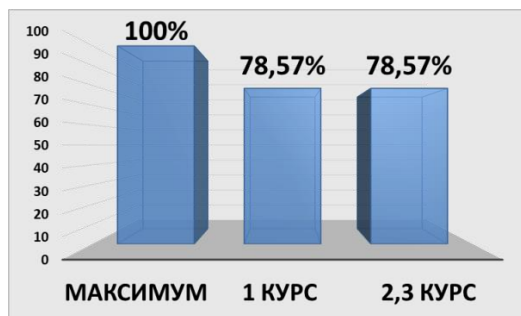


Рисунок 3 – Суверенность территории (СТ)

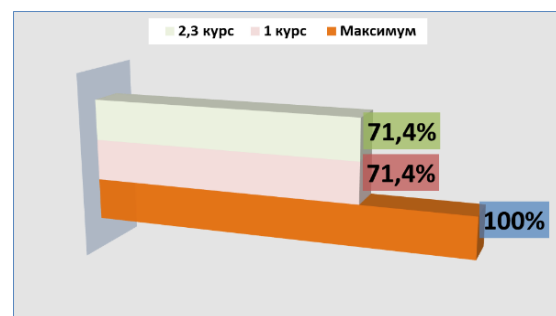


Рисунок 6 – Суверенность социальных связей (СС)

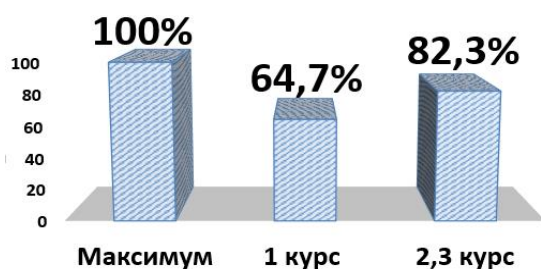


Рисунок 4 – Суверенность мира вещей (СВ)

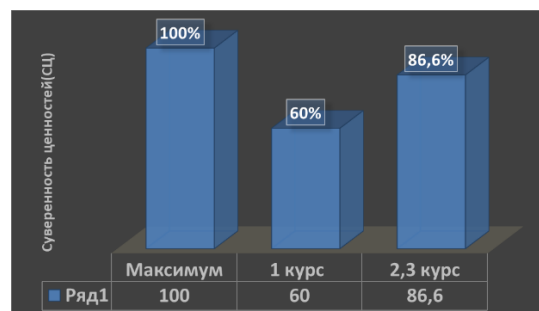


Рисунок 7 – Суверенность ценностей (СЦ)

Наблюдается одинаковое процентное содержание респондентов по шкалам «Суверенность территории СТ» (рисунок 3) (1-й курс – 78,57 %; 2-3-й курсы – 78,57 %) и «Суверенность социальных связей СС» (рисунок 6) (1-й курс – 71,4 %; 2-3-й курсы – 71,4 %). Обе категории находятся на повышенном уровне, соответственно опрашиваемые имеют повышенное желание общения со сверстниками, существует необходимость доверия к окружающим и своему личному «Я», также респонденты обладают сильным желанием иметь свое личное место для жилья, это может происходить по причине проживания большинства студентов в общежитиях.

Показатели суверенности мира вещей СВ (рисунок 4) у студентов 2-3-го курсов на 17,6 % превышают показатели ответов 1-го курса. Указанное обстоятельство свидетельствует о более сильном желании студентов старших курсов уважать свою личную ответственность, распоряжаться которой вправе только сами обучающиеся.

Результаты анализа рисунка 7 показали: студенты 1-го курса обладают средним уровнем (60 %) суверенности ценностей, в то время как опрашиваемые 2-3-го курсов – высоким уровнем (86,6 %), что связано с более сформированными взглядами на жизнь у студентов старших курсов, поскольку они получили опыт в процессе обучения и могут выделять наиболее приоритетные выражения вкусов и мировоззрения для своей личности. Что касается показателей суверенности привычек (рисунок 5), то видно, что студенты

старших курсов больше задумываются о своей будущей «взрослой» жизни (СП = 69,2 %); респондентам свойственно проявление беспокойства и тревожности, вызванное необходимостью изменения привычек, в то время как 1-й курс только начинает адаптироваться к учебному процессу и новым знакомствам, поэтому студенты, недавно поступившие в университет, стараются упорядочить и принять временную организацию формы своей жизни и четко соблюдать, например, распорядок дня, как следствие – результаты характеризуются спокойным, адекватным отношением к упорядоченности образа жизни (СП = 92,3 %).

На рисунке 8 изображена информация об уровнях фрустрированности у обучающихся 1-го и 2-3-го курсов.

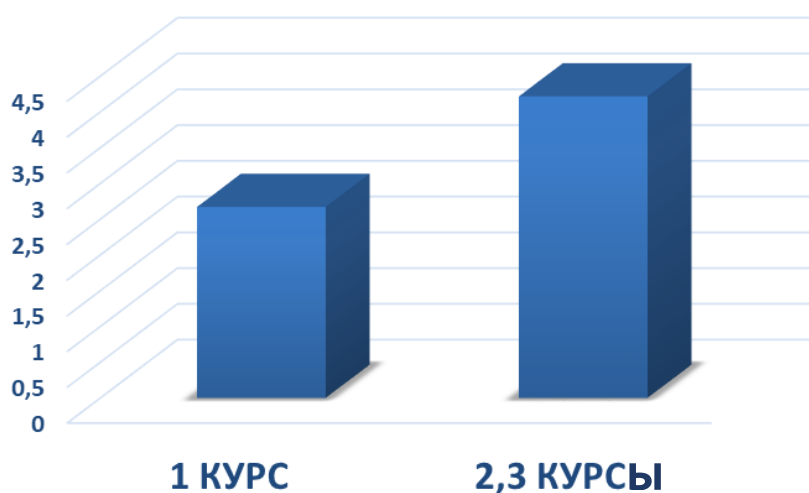


Рисунок 8 – Уровень фрустрированности студентов

В ходе анализа результатов тестирования, выполненного по методике диагностики уровня социальной фрустрированности (рисунок 8), было определено, что студенты 1-го курса обладают умеренным уровнем фрустрированности (2,67; диапазон умеренного уровня – 2,5–2,9). Это свидетельствует о частичной или полной неудовлетворенности, которую опрошенные считают необходимым отметить. В свою очередь, у респондентов 2-3-го курсов отмечается очень высокий уровень социальной фрустрированности (4,0; диапазон очень высокого уровня фрустрированности – 3,5–4,0). Таким образом, опрашиваемые почти не имеют напряженного психологического состояния и воображаемых трудностей, препятствующих достижению целей и удовлетворению потребностей.

Тестирование, выполненное по двум методикам – С. К. Нартовой-Бочавер и диагностики уровня социальной фрустрированности, – включало в себя ряд вопросов, направленных на определение составляющих, формирующих мотивационно-волевой компонент опрашиваемых. На рисунке 9 представлены данные о составляющих мотивационно-волевого компонента.

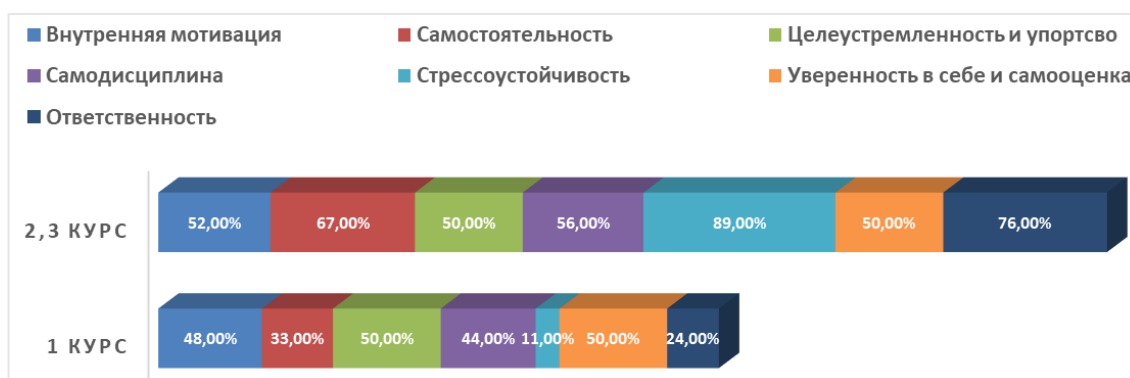


Рисунок 9 – Мотивационно-волевой компонент респондентов

По результатам анализа данных рисунка 9 стоит отметить, что в большей степени мотивационно-волевой компонент суверенности личности сформирован у опрашиваемых 2-3-го курсов.

### ЗАКЛЮЧЕНИЕ

1. Выявлено, что по многим категориям суверенности психологического пространства (рисунки 2–7) показатели студентов 2-3-го курсов превышают показатели опрашиваемых 1-го курса. Это указывает на обладание более зрелым формированием личности у старших курсов, выражается в благоприятной адаптации к жизни.

2. Большой диапазон расхождения уровней фрустрированности (рисунок 8) (1-й курс – 2,67; 2-3-й курсы – 4,0) указывает на отсутствие напряженного психологического состояния студентов 2-го и 3-го курсов, впоследствии – благоприятной среды для сформированности мотивационно-волевого компонента суверенности личности.

3. Обнаружено преобладание мотивационно-волевого компонента суверенности личности у обучающихся 2-го и 3-го курсов.

### СПИСОК ЛИТЕРАТУРЫ

1. Нартова-Бочавер, С. К. Психологическая суверенность и особенности межличностного общения / С. К. Нартова-Бочавер // Социальная психология и общество [Электронный ресурс]. URL: PsyJournals.ru; [https://www.rusnauka.com/15\\_NNM\\_2012/Psihologia/9\\_111355.doc.htm](https://www.rusnauka.com/15_NNM_2012/Psihologia/9_111355.doc.htm)

2. Валединская, О. Р. Личностное пространство человека и возможности его «измерения» / О. Р. Валединская, С. К. Нартова-Бочавер // Психология зрелости и старения. – 2002. – № 3. – С. 60–77.

3. Нартова-Бочавер, С. К. Человек суверенный: психологическое исследование субъекта в его бытии. – Санкт-Петербург: Изд-во «Питер», 2008. – 317 с.

4. URL: <http://www.grsmu.by/files/file/science/konferencija/bajduk.pdf>

5. Ключко, А. В. Суверенность как результат становления человека в совмещенной психологической системе / А. В. Ключко, О. М. Краснорядцева // Вестник БГПУ: Психолого-педагогические науки. – 2001. – № 1. – С. 4–9.

### FORMATION OF THE MOTIVATIONAL-VOLITIONAL COMPONENT OF PERSONAL SOVEREIGNTY OF A TECHNICAL UNIVERSITY STUDENT

A. A. Shilova, student

e-mail: alex\_shilova@inbox.ru

Kaliningrad State Technical University

N. Y. Bugakova, Doctor of Pedagogical Sciences

e-mail: bugakova@klgtu.ru

Kaliningrad State Technical University

The motivational-volitional component is important for the development of activity, responsibility, and individuality of a technical university student, that is, his sovereignty. The conducted research shows the importance of individual sovereignty for self-determination in professional activities. The authors developed a questionnaire and conducted a survey using the methods of S.K. Nartova-Bochaver and diagnosing the level of social frustration, which revealed a pronounced motivational-volitional component of personal sovereignty among 2nd and 3rd year students. The data obtained allow us to conclude that it is necessary to develop a program for the development of personal sovereignty when teaching students at a university.

**Keywords:** *sovereignty, confidence, personality, strategies, motivational-volitional component, independence.*